

De PSP les vindt je hier: <http://www.esmakole.nl/didiseemyself.htm>

Did I See Myself



Deze les is gemaakt met CS6, maar kan goed met andere versies gemaakt worden

Benodigheden

4 of 5 Tubes

2 Maskers

1 Selectie – Leny-selectie46

Filter Unlimited 2 – Buttons & Frames – 3D Glass Frame 2

Materiaal: [Hier](#)

De map met materialen bevat de tubes die ik voor deze les gebruikt heb en tevens de tube die in de PSP les gebruikt is; natuurlijk kunnen eigen tubes gebruikte worden

Werkwijze

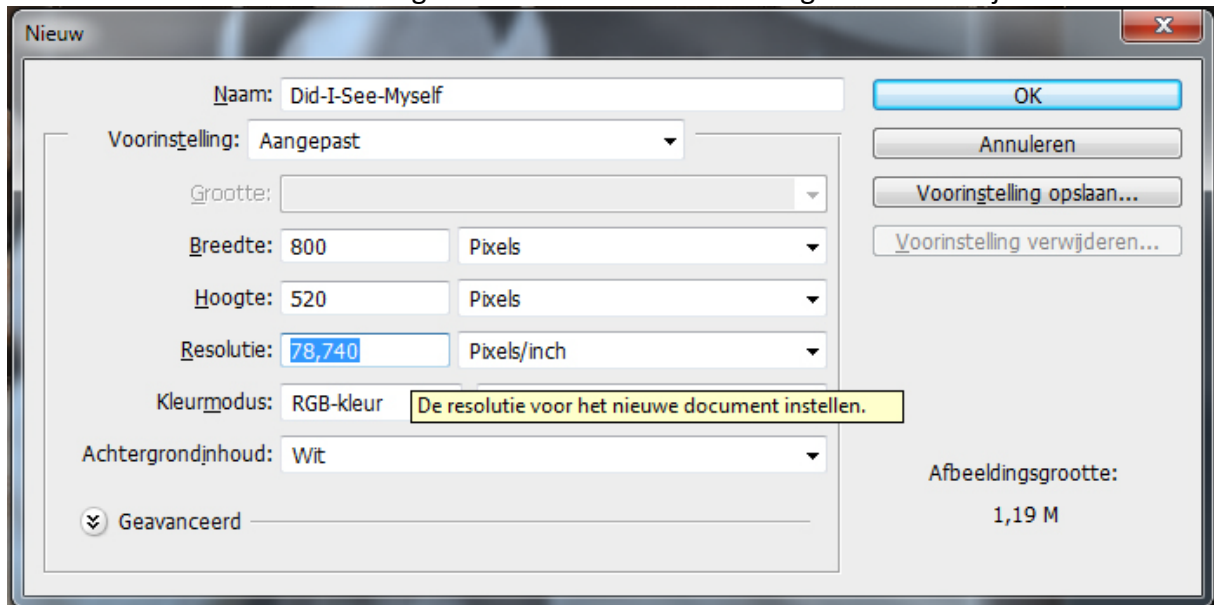
Denk eraan om je werk regelmatig op te slaan

1.

Open een nieuw document van 800 x 520 pixels, 78, 740 px/inc, witte achtergrond

Voorgrondkleur: b6a287
Achtergrondkleur: 45301f

Of kies een lichte voorgrondkleur en donkere achtergrondkleur uit je tubes



2.

Nieuwe laag toevoegen – klik onder het lagenpalet op het 2^e icoontje van rechts



3.

Laag vullen met achtergrondkleur

4.

Open tube redroses01_elly (als je andere tubes gebruikt open dan tube redroses01, klik op de letter x om voorgrond en achtergrond te wisselen, klik op Ctrl+U, vink Vullen met kleur aan, OK)

5.

Selecteer alles (Ctrl+A), Bewerken / Kopiëren (Ctrl+C), terug naar het werkdocument, Ctrl+V om de afbeelding als nieuwe laag te plakken

6.

Filter / Vervagen / Bewegingsonscherpte – Hoek 150°, Afstand 50 pixels

7.

Filter / Vervagen / Radiaal vaag – Hoeveelheid 100, Methode Zoomen, Kwaliteit Goed

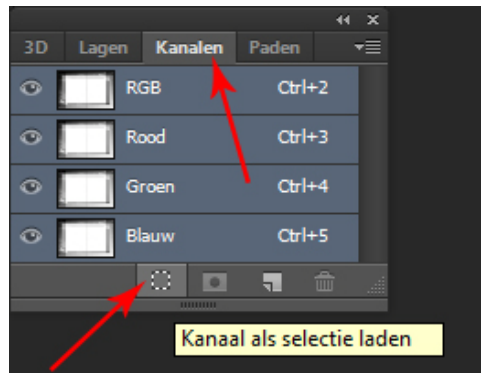
8.

Open masker Jillmask_Fan, menu Afbeelding / Afbeeldingsgrootte (Alt+Ctrl+I), onderaan vinkje **uit** bij Verhoudingen behouden; Breedte staat goed op 800px, invullen bij Hoogte 520

px, OK, menu Afbeelding / Aanpassingen / Negatief (Ctrl+I); dubbelklik in het lagenpalet op op Achtergrondlaag om de laag te ontgrendelen, in het volgende scherm klik op OK

9.

Ga naar het Kanalenpalet (indien je dit niet naast het Lagenpalet vindt, dan naar menu Venster en vink Kanalen aan); klik onder in de balk op het linkse icoontje (Kanaal als selectie laden) zie screen



10.

Ga terug naar tabblad Lagen en druk op Delete; Deselecteren (al het wit is nu uit het masker verwijderd); Alles selecteren (Ctrl+A), Bewerken/Kopiëren (Ctrl+C); ga terug naar het werkdocument; Ctrl+V om het masker als nieuwe laag (Laag 3) boven aan te plakken

11.

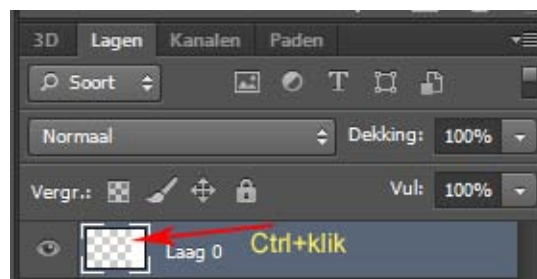
Menu Laag / Uitknipmasker maken (sneltoets voor CS6 = Alt+Ctrl+G), óf Alt-toets indrukken en met je muis in het lagenpalet tussen laag 2 en laag 3 (de bloemen- en maskerlaag) bewegen tot je de muisaanwijzer ziet veranderen, dan klik met linkermuisknop en het uitknipmasker is gemaakt;

12.

Filter / Verscherpen / Scherper; herhaal deze filter met Ctrl+F; Filter / Verscherpen / Scherpe randen; zet in lagenpalet de overvloeimodus op Zwak licht of Bleken; Laag 3 is geactiveerd, Ctrl+E om Laag 2 en Laag 3 samen te voegen; blijft over Laag 2

13.

Open Leny-selectie46, Ctrl+klik op het laagminiatuur van Laag 0 om de selectie te laden; Bewerken / Kopiëren (Ctrl+C)



14.

Ga terug naar het werkdocument; menu Bewerken / Speciaal plakken / Op locatie plakken (Shift+Ctrl+V); de witte rechthoek staat nu aan de rechterkant van het document

15.

Ctrl+klik op het laagminiatuur van deze laag 3 om de selectie te laden; vullen met de lichte voorgrondkleur; Deselecteren

16.

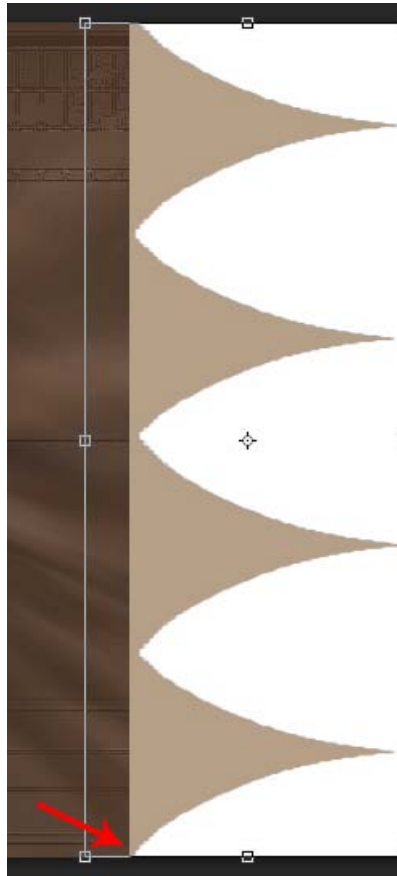
Open edge08; menu Afbeelding / Afbeeldingsgrootte (Alt+Ctrl+I), Verhoudingen behouden is nog uitgevinkt; type bij Breedte 800 px en bij Hoogte 520 px

17.

Ga weer naar het Kanalenpalet, klik op het icoontje Kanaal als selectie laden (zie punt 9); terug naar Lagenpalet; Ctrl+C om te kopiëren

18.

Ga terug naar het werkdocument; menu Bewerken / Speciaal plakken / Op locatie plakken (Shift+Ctrl+V); Ctrl+klik op het laagminiatuur in het lagenpalet om de selectie te laden; menu Bewerken / Vullen / kleur Wit / OK (nu is het egaal wit zonder vlekken); menu Bewerken / Vrije Transformatie (Ctrl+T), trek de linkerkant naar links tot de de langste punt gelijk staat aan de rand van de rechthoek

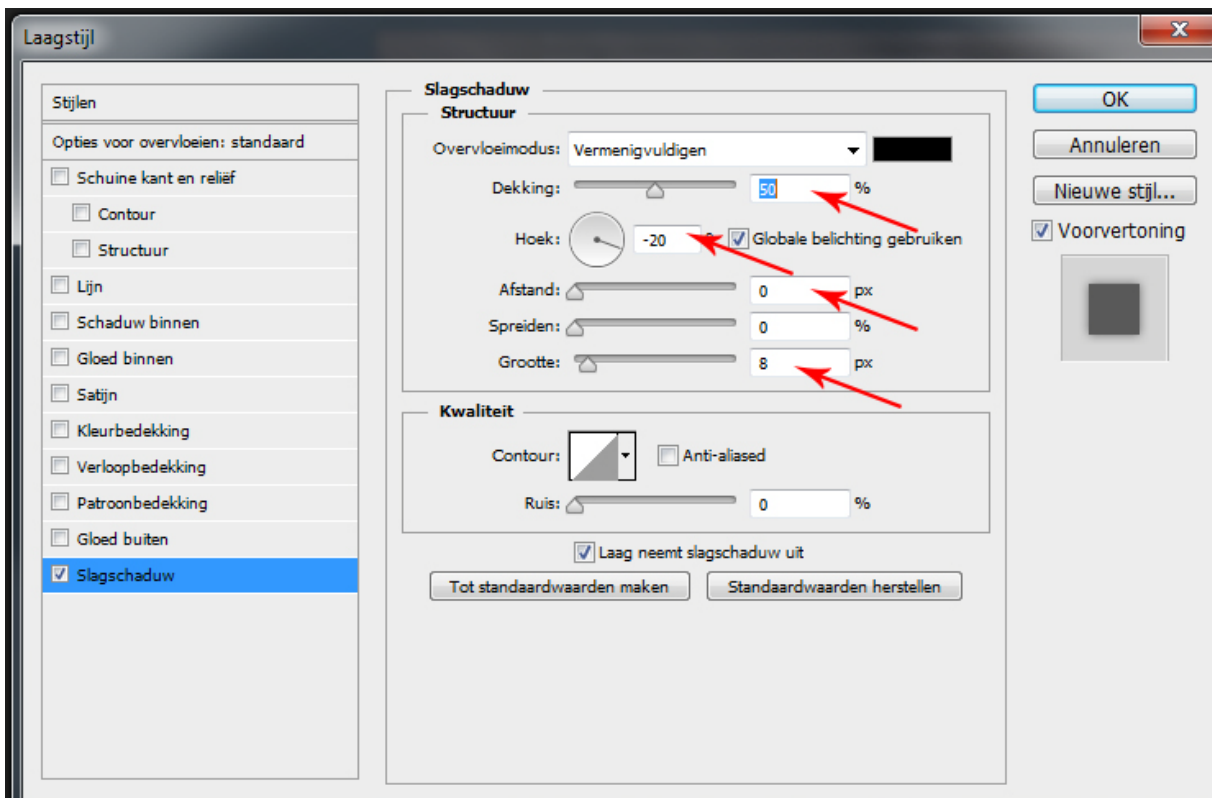


19.

Verplaats deze laag (Laag 4) in het lagenpalet naar onder (tussen Laag 2 en Laag 3) en maak een uitknipmasker (zie punt 11) van Laag 3 met Laag 4; nu zijn de punten in je achtergrondkleur; Laag 4 is actief, druk de Ctrl toets in en klik op Laag 3 om deze ook te selecteren, beide lagen 3 en 4 zijn nu geselecteerd (blauw gekleurd); Ctrl+E om deze beide lagen samen te voegen; blijft over Laag 3 met de punten in voorgrondkleur

20.

Geef Laag 3 een laagstijl Slagschaduw: Dekking: 50%, Hoek: -20°, Afstand: 0 px, Grootte: 8 px; Schuif deze laag naar onder tussen Laag 1 en 2



21.

Activeer de bovenste laag; open Quinta of je eigen tube; Alles selecteren (Ctrl+A), menu Bewerken / Kopiëren (Ctrl+C); ga terug naar het werkdocument; Ctrl+V om te plakken

22.

Activeer het verplaatsgereedschap en schuif de tube naar rechts onder in de hoek (met een eigen tube even uitzoeken dat hij goed passend is tussen de punten); zet de laagdekking tussen 60% en 80%; Schuif de laag naar onder tot boven Laag 1 (donker kleur); geef deze laag een laagstijl Slagschaduw: Dekking: 50%, Hoek: -20°, Afstand: 17 px, Grootte: 17 px

23.

Maak de bovenste laag (Laag 2) actief; activeer rechthoekig selectiegereedschap en trek een selectie van rechtsonder tot boven en net naast de tube zoals op printscreen

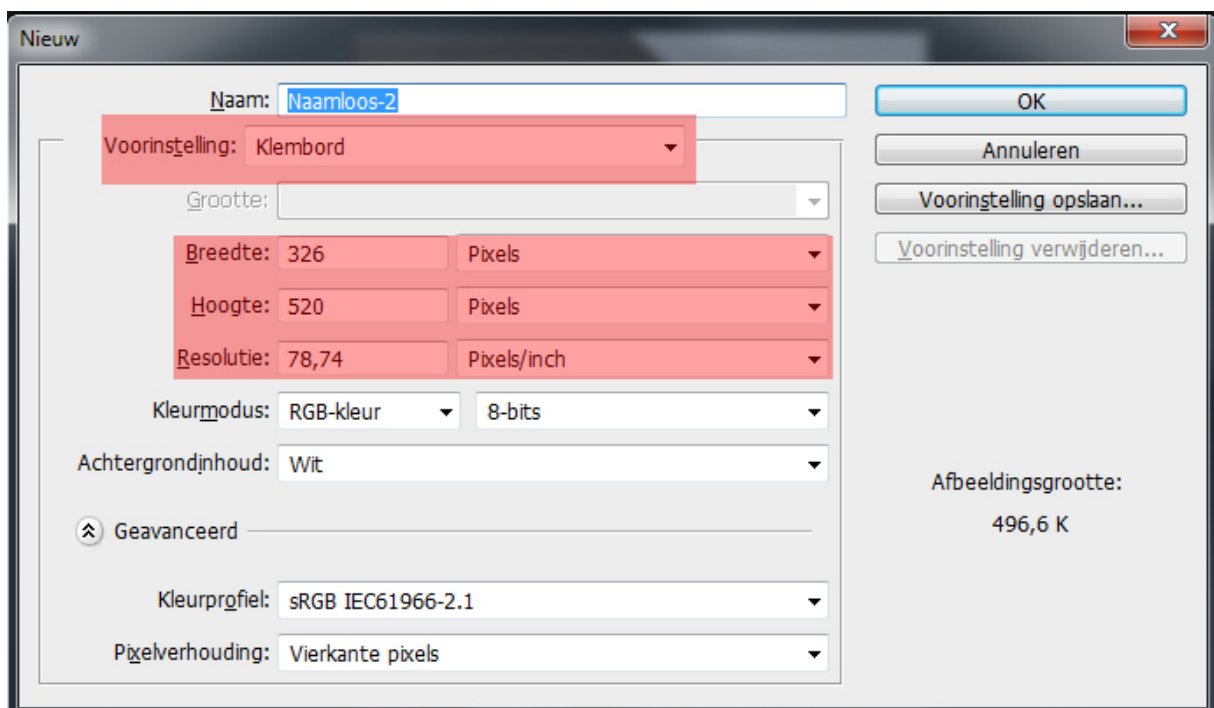


24.

Menu Bewerken / Verenigd kopiëren (Shift+Ctrl+C); Deselecteren;

25.

Ctrl+N om een nieuw document te openen; het bekende scherm opent (zie screen) en daar zie je bij Voorinstelling Klembord staan en de afmetingen van de selectie die zojuist gekopieerd is, Hoogte is 520 (de hoogte van de afbeelding) Breedte kan afwijken, is afhankelijk van de breedte van de selectie; klik bij dit scherm enkel op OK en een nieuw document opent zo groot als de selectie die je gemaakt hebt

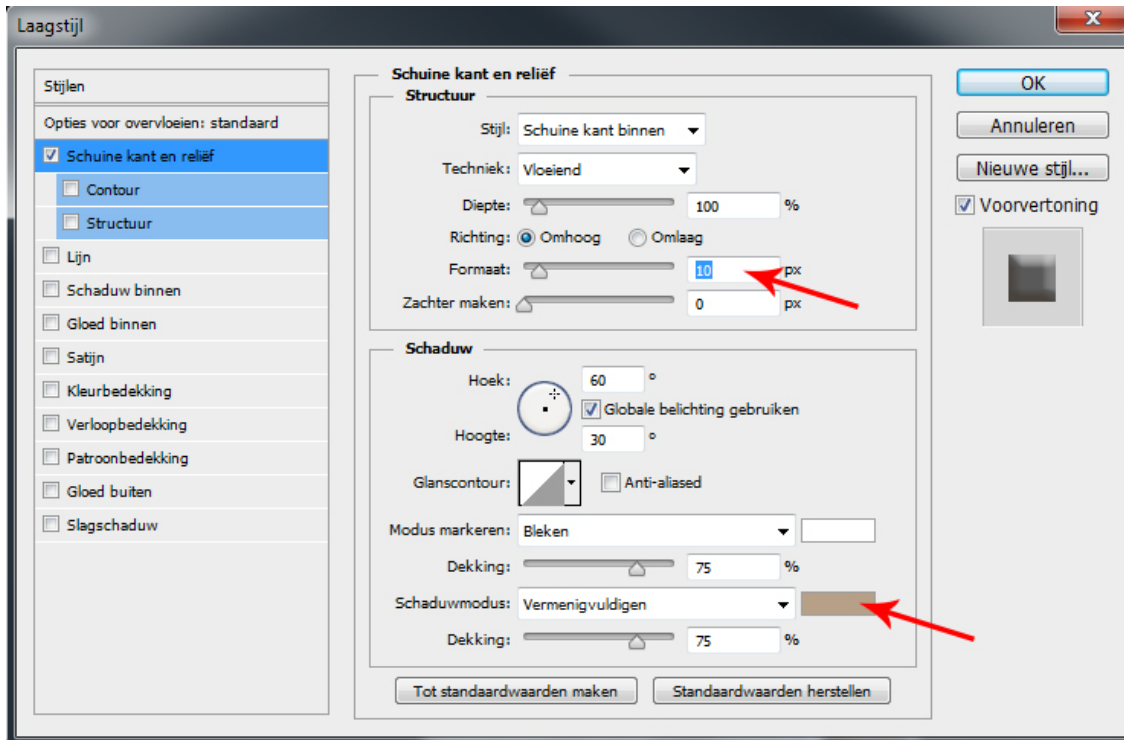


26.

Ctrl+V om de gekopieerde afbeelding te plakken; Menu Afbeelding / Afbeelding roteren / Canvas horizontaal draaien (óf Ctrl+T, rechtermuisknop op afbeelding klikken / Horizontaal omdraaien)

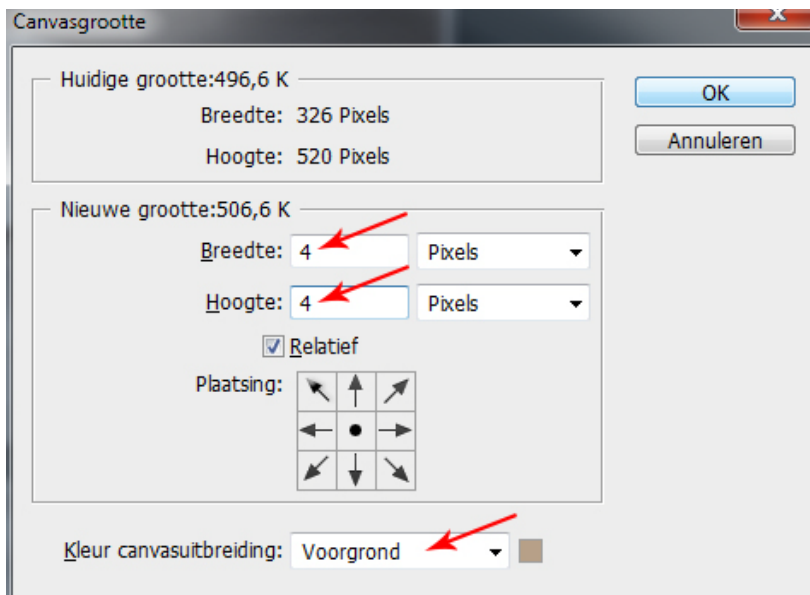
27.

Geef deze laag een laagstijl Schuine kant en reliëf; Formaat op 10 px, Schaduwmodus voorgrondkleur



28.

Menu Afbeelding / Canvasgrootte (Alt+Ctrl+C); Breedte en Hoogte 4 px; Kleur Voorgrond



29.

Menu Afbeelding / Canvasgrootte (Alt+Ctrl+C); Breedte en Hoogte 20 px; Kleur Achtergrond

30.

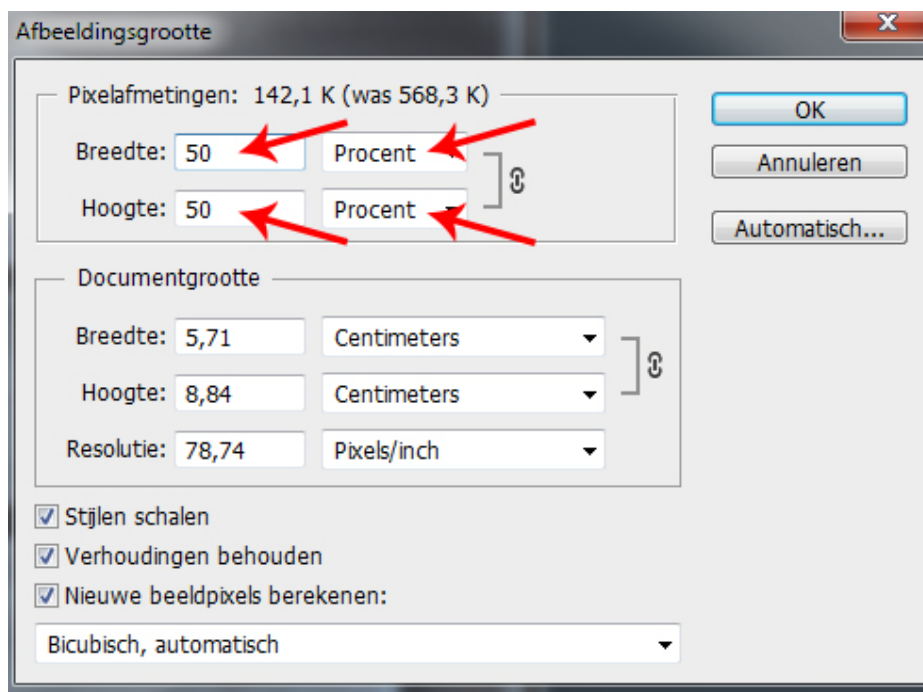
Menu Afbeelding / Canvasgrootte (Alt+Ctrl+C); Breedte en Hoogte 4 px; Kleur Voorgrond

31.

Achtergrondlaag en Laag 1 selecteren (beiden zijn blauw); Ctrl+E om de lagen samen te voegen; (of Achtergrondlaag activeren, met rechtermuisknop klikken en kiezen voor Eén laag maken)

32.

Menu Afbeelding / Afbeeldingsgrootte (Alt+Ctrl+I) (Alt+Ctrl+I); vinkje bij Verhoudingen behouden aan; Breedte en Hoogte 50 Procent



33.

Alles selecteren (Ctrl+A); Bewerken / Kopiëren (Ctrl+C); ga terug naar het werkdocument, menu Bewerken / Plakken (Ctrl+V) als nieuwe laag boven aan; met verplaatsgereedschap deze Laag 5 naar links boven verplaatsen, ongeveer 10 px van de boven- en linkerkant; geef deze laag een laagstijl Slagschaduw: Dekking: 50%, Hoek: -20°, Afstand: 17 px, Grootte: 17 px

34.

Open Chanti of je tweede eigen tube; Alles selecteren (Ctrl+A); Bewerken / Kopiëren (Ctrl+C); ga terug naar het werkdocument; Ctrl+V om de afbeelding te plakken; met verplaatsgereedschap de tube een eindje over het kleine plaatje plaatsen en tegen de onderkant van het document; geef deze laag een laagstijl Slagschaduw: Dekking: 50%, Hoek: -20°, Afstand: 17 px, Grootte: 17 px

35.

Open Leny-bloem79 of je eigen tube, Alles selecteren (Ctrl+A), Bewerken / Kopiëren (Ctrl+C); ga terug naar het werkdocument; Ctrl+V om de afbeelding te plakken; eventueel indien nodig transformeren of met verplaatsgereedschap de tube wat verschuiven; Laagdekking op 80%; Overvloeimodus op Lichtsterkte; geef deze laag een laagstijl Slagschaduw: Dekking: 50%, Hoek: -20°, Afstand: 17 px, Grootte: 17 px; in het lagenpalet deze Laag 7 naar onder slepen tot boven Laag 1 (donkere laag) (óf net zo lang op Ctrl+/ klikken tot de laag boven Laag 1 staat)

36.

Activeer de bovenste laag (Laag 6); neem het rechthoekig selectiegereedschap en trek een selectie van links boven tot onder en net naast de tube zoals op printscreen



37.

Menu Bewerken / Verenigd kopiëren (Shift+Ctrl+C); Deselecteren

38.

Ctrl+N om een nieuw document te openen; in het volgende scherm klik op OK (zie punt 25)

39.

Ctrl+V om de gekopieerde afbeelding te plakken; Menu Afbeelding / Afbeelding roteren / Canvas horizontaal draaien (óf Ctrl+T, rechtermuisknop op afbeelding klikken / Horizontaal omdraaien)

40.

Geef deze laag een laagstijl Schuine kant en reliëf; Formaat op 10 px, Schaduwmodus voorgrondkleur (zie punt 27)

41.

Menu Afbeelding / Canvasgrootte (Alt+Ctrl+C); Breedte en Hoogte 4 px; Kleur Voorgrond (zie punt 28)

42.

Menu Afbeelding / Canvasgrootte (Alt+Ctrl+C); Breedte en Hoogte 20 px; Kleur Achtergrond

43.

Menu Afbeelding / Canvasgrootte (Alt+Ctrl+C); Breedte en Hoogte 4 px; Kleur Voorgrond

44.

Achtergrondlaag en Laag 1 selecteren (beiden zijn blauw); Ctrl+E om de lagen samen te voegen; (of Achtergrondlaag activeren, met rechtermuisknop klikken en kiezen voor Eén laag maken)

45.

Menu Afbeelding / Afbeeldingsgrootte (Alt+Ctrl+I) (Alt+Ctrl+I); vinkje bij Verhoudingen behouden aan; Breedte en Hoogte 50 Procent (zie punt 32)

46.

Alles selecteren (Ctrl+A); Bewerken / Kopiëren (Ctrl+C); ga terug naar het werkdocument, activeer de laag met de bloementube, menu Bewerken / Plakken (Ctrl+V) als nieuwe laag boven de laag met bloementube; met verplaatsgereedschap het plaatje naar onder verplaatsen tot ongeveer 10 px van de onderkant; als je tube wat breder is en dus ook het plaatje, dan zorgen dat de linkse tube geheel zichtbaar is en het plaatje wat onder de rechtse tube schuiven

47.

geef deze laag een laagstijl Slagschaduw: Dekking: 50%, Hoek: -20°, Afstand: 17 px, Grootte: 17 px

48.

Activeer de bovenste laag, neem tekstgereedschap en zet je naam en eventueel tekst op je afbeelding, geef de tekst een laagstijl naar wens

49.

Activeer de achtergrondlaag; menu Afbeelding / Canvasgrootte (Alt+Ctrl+C); Breedte en Hoogte 4 px; Kleur Voorgrond (zie punt 28)

50.

Menu Afbeelding / Canvasgrootte (Alt+Ctrl+C); Breedte en Hoogte 20 px; Kleur Achtergrond

51.

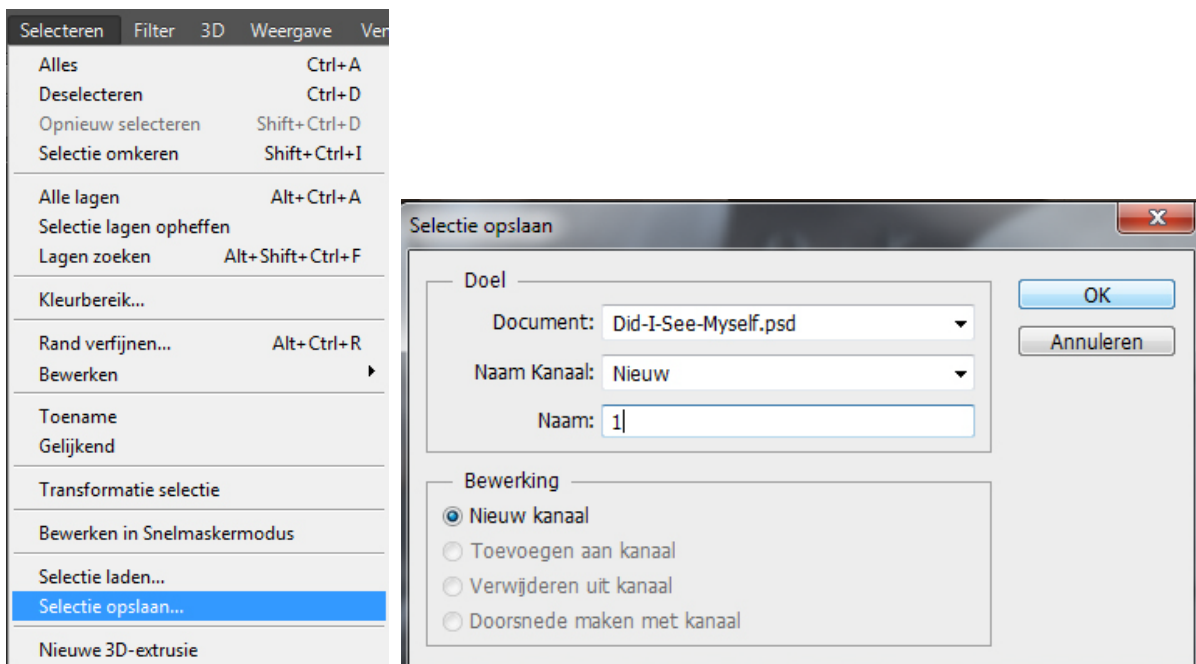
Menu Afbeelding / Canvasgrootte (Alt+Ctrl+C); Breedte en Hoogte 4 px; Kleur Voorgrond

52.

Menu Afbeelding / Canvasgrootte (Alt+Ctrl+C); Breedte en Hoogte 100 px; Kleur Achtergrond; met toverstaf deze rand selecteren; Ctrl+J om de rand op een nieuwe laag te kopiëren; Ctrl+klik op het laagminiatuur van deze nieuwe laag met de rand (Laag 9) om de selectie te laden

53.

Menu Selecteren / Selectie opslaan, geef een naam (bijv. 1) en klik OK



54.

Open redroses01_elly (of redroses01, als je die eerder ook gebruikt hebt, zie punt 4)

55.

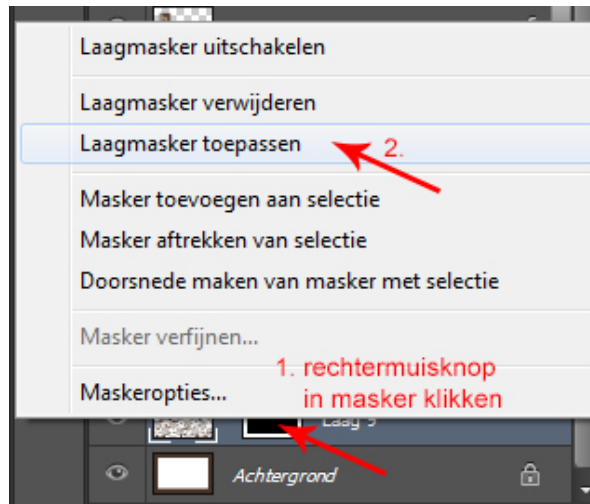
Menu Afbeelding / Afbeeldingsgrootte (Alt+Ctrl+I), onderaan vinkje **uit** bij Verhoudingen behouden; invullen bij Breedte 928 px en bij Hoogte 648 px, OK

56.

Alles selecteren (Ctrl+A), Bewerken / Kopiëren (Ctrl+C); ga terug naar het werkdocument; menu Bewerken / Speciaal plakken / Plakken in (Alt+Shift+Ctrl+V)

57.

In het lagenpalet zie je nu boven de laag met rand een laag met laagmasker; klik met rechtermuisknop op dat masker en kies Laagmasker toepassen (zie screen)



58.

Ctrl+E om de laag met bloemenrand en de laag met rand achtergrondkleur samen te voegen;
Ctrl+klik op het laagminiatuur van deze samengevoegde Laag 9 om de selectie te laden

59.

Filter / Vervagen / Radiaal vaag – Hoeveelheid 100, Methode Zoomen, Kwaliteit Goed

60.

Filter / Verscherpen / Scherper; herhaal deze filter (Ctrl+F);

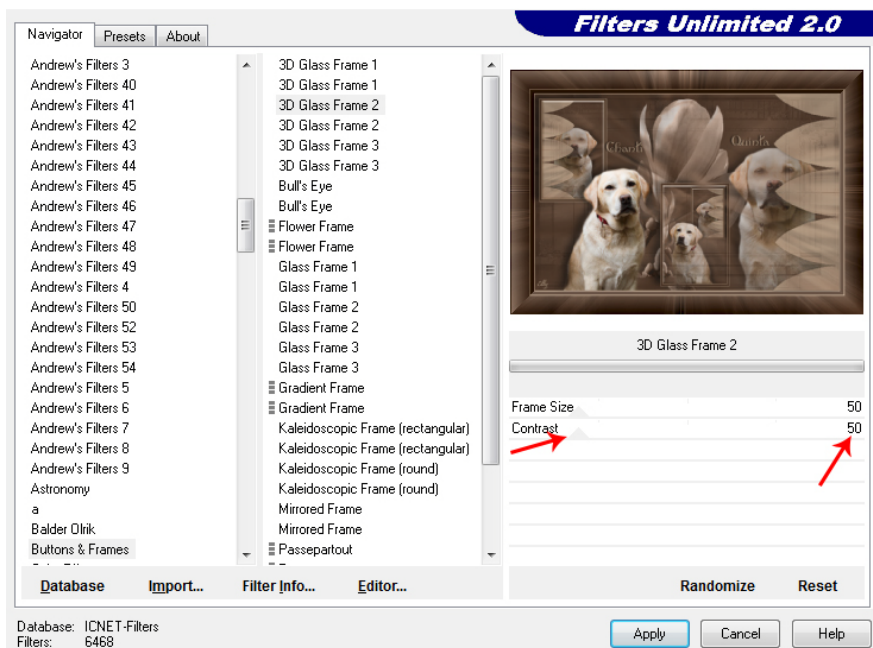
61.

Activeer de bovenste laag; Ctrl+Alt+Shift+E om alle lagen samen te voegen met behoud van alle onderstaande lagen; bij mij in CS6 blijft de selectie actief, maar indien de selectie niet meer actief is, ga naar het Kanalenpalet, onderaan zie je het zojuist aangemaakte kanaal (opgeslagen selectie); Ctrl+klik op het kanaalminiatuur van dat kanaal; ga terug naar het lagenpalet; de selectie van de rand is weer actief



62.

Filter / Unlimited 2.0 / Buttons & Frames / 3D Glass Frame 2, Contrast 50 of kies zelf een andere instelling; Deselecteren



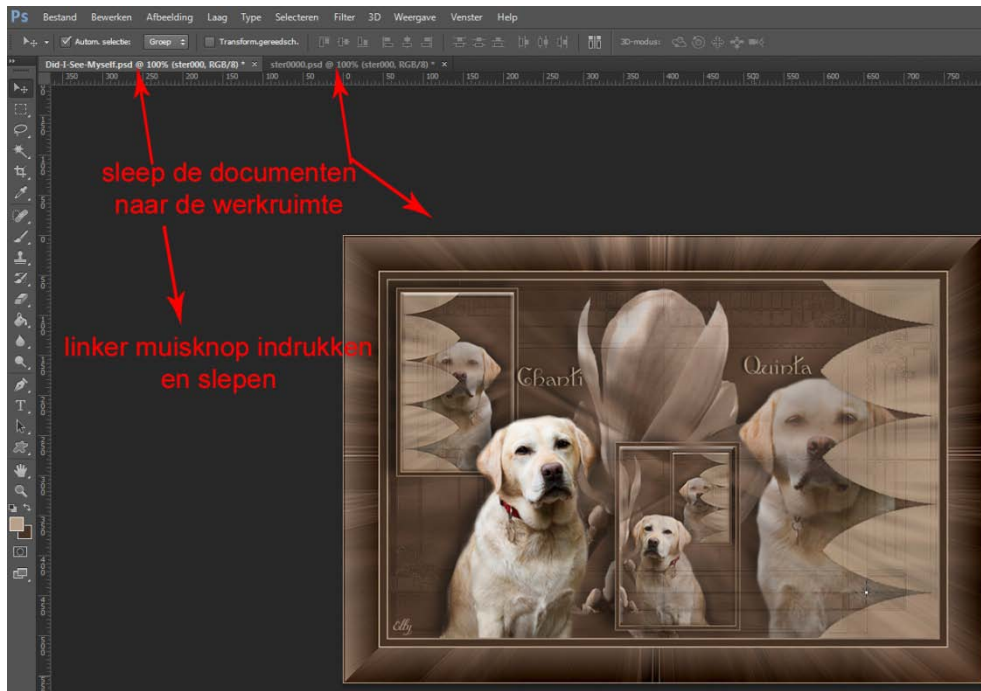
62.

Menu Afbeelding / Canvasgrootte (Alt+Ctrl+C); Breedte en Hoogte 4 px; Kleur Voorgrond; menu Afbeelding / Afbeeldingsgrootte, Verhoudingen behouden aanvinken; type bij Breedte 800 px

De afbeelding is nu klaar en kunnen we aan de animatie beginnen. Zij die de animatie niet maken kunnen het document nu opslaan al JPG of als PSD voor eventueel later gebruik.

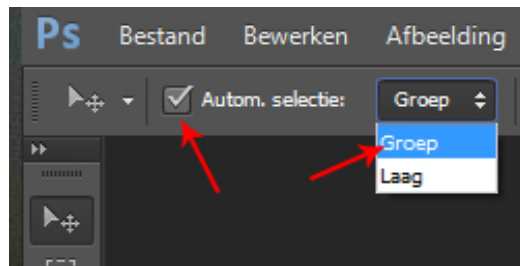
63.

Open ster0000, in het lagenpalet zie je een groep met 3 lagen; het eenvoudigste is nu om de 2 documenten zichtbaar op je scherm te zetten; een beetje uitleg voor hen die niet weten hoe dat te doen: indien de documenten boven in de balk als tabbladen staan (zie screen); klik met linkermuisknop op het tabblad met de naam van het document, houdt de muisknop ingedrukt, sleep het document naar de werkruimte aan de linkerkant en laat de muisknop los; doe dat ook voor het andere document, zet die naast het eerste document (indien nog meer documenten open staan, allen sluiten behalve het werkdocument en ster000); nu staan er 2 documenten op de werkruimte; als het goed is staan ze naast elkaar; als eentje niet zichtbaar is, dan staat hij achter het andere (grotere) document, dat grotere document wat verslepen of kleiner maken zodat het kleinere document zichtbaar wordt en verplaatst kan worden;



64.

Activeer verplaatsgereedschap, zorg dat Automatische selectie is aangevinkt en op Groep staat



65.

Kijk naar mijn voorbeeld waar de sterren staan; klik nu met linkermuisknop in het midden van de ster (als het te klein is, het document wat uitzoomen, zodat het beter te zien is), houdt de muisknop ingedrukt en sleep de ster naar het werkdocument; plaats de ster rechts onder en laat dan de muis los, als de ster niet helemaal goed staat kan hij met verplaatsgereedschap nog verplaatst worden (omdat ik de 3 lagen in een groep geplaatst heb en de automatische selectie op Groep staat, zullen alle 3 de lagen tegelijk verplaatst worden, waardoor dus geen verschuivingen kunnen plaatsvinden)

66.

Voor CS6 Ctrl+J om de groep te dupliceren en nogmaals Ctrl+J; dan zijn er 3 groepen met 3 lagen

Voor CS5 en andere versies in lagenpalet de groep actief maken, met rechtermuisknop klikken en kiezen voor: Groep dupliceren en dan nogmaals zodat er 3 groepen met 3 lagen staan

67.

Klik met verplaatsgereedschap op de ster (is de groep ster000 kopie 2), druk vervolgens de Shift toets in, zodat de ster in een rechte lijn naar boven verplaatst kan worden en plaats hem boven in het document (zie mijn voorbeeld) (dus eerst op de ster klikken en dan de Shift toets indrukken, anders komt er een foutmelding)

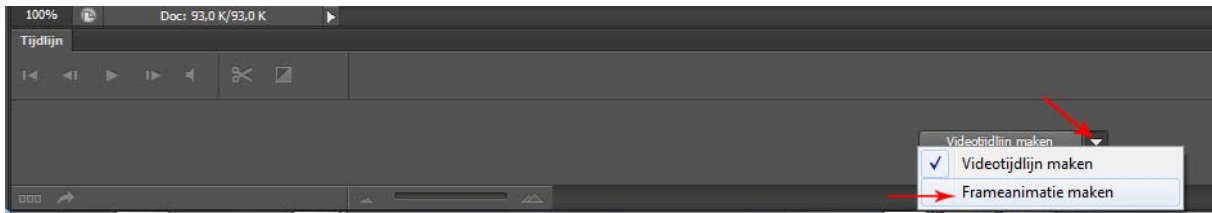
68.

Klik met verplaatsgereedschap op de onderste ster (is groep ster000 kopie), druk dan de Shift toets in en verplaats de ster in een rechte lijn naar het midden van het document (zie mijn voorbeeld)

De sterren zijn geplaatst en we gaan nu de animatie maken

69.

Voor CS6: menu Venster / Tijdlijn om het animatiepalet te openen, dat staat nu onder in je werkruimte; klik op de knop Frameanimatie maken, dan verschijnt het eerste frame; indien er op de knop Videotijdlijn maken staat, dan op het pijltje er naast klikken en kiezen voor Frameanimatie maken (zie screen)

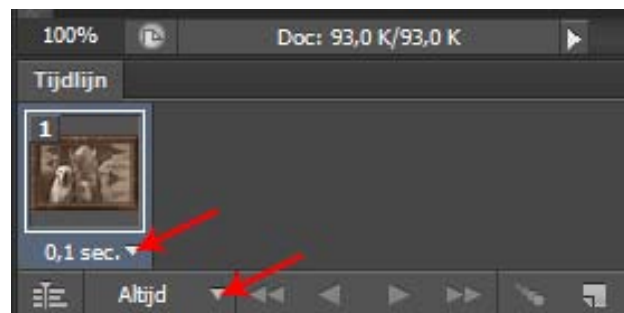


Klik vervolgens op de knop Frameanimatie maken en het eerste frame staat in de tijdlijn

Voor CS5: menu Venster / Animatie om het animatiepalet te openen, dat staat nu onder in je werkruimte

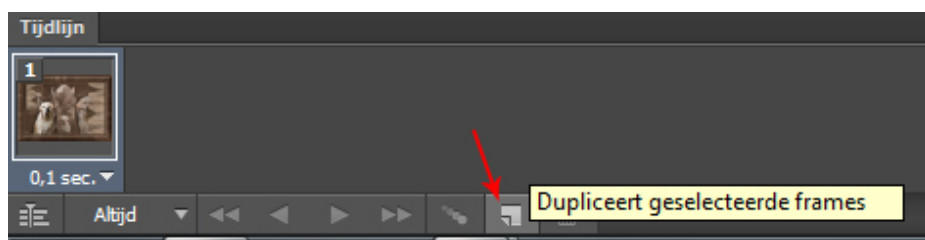
70.

Klik op het pijltje onder het frame en zet de tijd op 0,1 sec; onder in de balk de herhalingsopties op Altijd zetten



71.

Dupliceer het eerste frame



Ga naar het lagenpalet en sluit bij de drie groepen het oogje bij de eerste laag, en open het oogje van de tweede laag bij de drie groepen

72.

Dupliceer het frame 2; sluit de oogjes van de Lagen 2 en open de oogjes van de Lagen 3

De animatie is klaar; klik op het afspeelknopje om de animatie te testen; vindt je hem te snel, selecteer dan alle 3 de frames (Ctrl+klik op frame 2 en op frame 3), ze zijn nu blauw; klik op het pijltje van één van de 3 frames en wijzig de tijd

73.

Sla je document op: menu Bestand / Opslaan voor web , sla op als GIF

En voor eventueel later gebruik kun je het ook als psd opslaan.

Dat was het, hopelijk vond je het een leuke les.

